

СОГЛАСОВАНО
Начальник отдела по делам
ГО и ЧС
МО Хасавюртовского района

« » 2019г.

УТВЕРЖДАЮ
Директор МКОУ
«Могилёвская СОШ»

Р.М.Маталова

20.07.2019г.

ПЛАН
ГРАЖДАНСКОЙ ОБОРОНЫ ОБЩЕОБРАЗОВАТЕЛЬНОГО
УЧРЕЖДЕНИЯ
МКОУ Могилёвская средняя общеобразовательная школа
Им.Н.У.Азизова Хасавюртовского района РД

2019г.

Оглавление.

1. Раздел 1. Краткая оценка возможной обстановки в результате воздействия противника.....	стр. 1
2. Раздел 2. Выполнение мероприятий ГО на объекте при планомерном приведении в готовность.....	стр. 2.
3. Раздел 3. Выполнение мероприятий ГО при внезапном нападении противника.....	стр.4.
4. Приложение 1.....	стр. 6.
5. Приложение 2.....	стр. 9.
6. Приложение 3.....	стр. 10
7. Приложение 4.....	стр. 11.
8. Приложение 5.....	стр.12.
9. Приложение 6.....	стр. 14.
10. Приложение 7.....	стр. 15.
11. Приложение 8.....	стр. 16.
12. Приложение 9.....	стр.17.

Аннотация

1.Сведения о разработчиках паспорта.

Разработчики:

1. Директор МКОУ Могилёвская СОШ- Маталова Рисалат Магомедкамиловна.
2. Учитель ОБЖ МКОУ Могилёвская СОШ – Магомедов Юсуп Курбанович
3. Заместитель директора по воспитательной работе МКОУ Могилёвская СОШ - Эльмурзаева Маликат Саидовна.

РАЗДЕЛ 1. КРАТКАЯ ОЦЕНКА ВОЗМОЖНОЙ ОБСТАНОВКИ В (УЧЕБНОМ ЗАВЕДЕНИИ) В РЕЗУЛЬТАТЕ ВОЗДЕЙСТВИЯ ПРОТИВНИКА

Краткая оценка возможной обстановки в МКОУ Могилёвская СОШ в результате воздействия противника.

По оперативным вопросам гражданской обороны и защиты от чрезвычайных ситуаций учебное учреждение входит в состав отдела по делам ГОЧС МО Хасавюртовского района.

Общие сведения об объекте.

1.1. Полное наименование: муниципальное казённое общеобразовательное учреждение Могилёвская средняя общеобразовательная школа им.Н.У.Азизова Хасавюртовского района РД.
Сокращенное наименование: МКОУ Могилёвская СОШ им.Н.У.Азизова Хасавюртовского района РД;

1.2.Адрес местонахождения организации: 368002 , РД, Хасавюртовский район , с.Могилёвское , ул.Гагарина 2 .

Телефон директора 8(928)-676-43-62.

Телефон ответственного за режим и охрану: 8(928)507-50-46 .

Электронный адрес: E-mail: mg-shkola@yandex.ru

1.3. Ведомственная принадлежность – управление образования администрации Хасавюртовского муниципального образования

1.4. Почтовый адрес: 368002, РД, Хасавюртовский район, с.Могилёвское , ул.Гагарина № 2, телефон: 6-69-67 (факс), электронная почта

E-mail: mogil.dagestanschool.ru

1.5. Форма собственности объекта – муниципальная

1.6. Должностные лица объекта

1.6.1. Руководитель объекта: директор школы – Р.М.Маталова

Телефон - 8(928)-676-43-62

1.6.2. Учитель ОБЖ – Ю.К.Магомедов

Телефон 8(903)-499-72-00

1.6.3. Другие руководители.

Зам. директора по УВР – А.Р.Амиров

Телефон рабочий 8-928-839-90-01 .

Зам. директора по ВР – М.С.Эльмурзаева

Телефон 8-928-561-33-75

1.7. Размещение объекта по отношению к транспортным коммуникациям.

МКОУ Могилёвская СОШ им.Н.У.Азизова расположена к северо-востоку от центра села в начале улицы Гагарина .

1.7.1. Ближайшая железнодорожная станция – расстояние метров 200 .

1.8. Максимальная вместимость в одну смену - ОУ 280 (чел.).

Школа включает в себя 4 корпуса одноэтажных кирпичных зданий постройки 1930г.,1975г.,1984г.,1930года. На объекте имеются: разветвленная система электро-водо-тепло - газоснабжения, канализация, а также противопожарное оборудование. При чрезвычайных

ситуациях возможны аварии на коммунально-энергетических сетях и технологических линиях, пожары, обвалы и разрушения. Наиболее пожароопасными являются кабинеты труда, химии, школьные мастерские, библиотека, буфет, столовая, кладовые помещения .

Дополнительные сведения. Актового зала нет, принудительная вентиляция отсутствует..

Спортивного зала – нет.

Ограждение школы – ограда металлическая, высотой 1,5м периметр - 300 м.Сзади стена из кирпича

2.1. Посещаемость фактическая:

- персонала 65 (чел.);
- обучаемых 657 (чел.).

2.2. Сдаваемых в аренду помещений нет.

2.3. Подвальные, чердачное и поэтажное построение объекта, инженерные и другие коммуникации объекта (Приложение).

2.4. Количество входов на территорию – 1 .

В здания :

- Количество входов – 7.
- Аварийных выходов – 9.

Территория объекта граничит:

- с одной стороны – сельская администрация ;
- сзади – сельская амбулатория ;
- с других сторон – жилой сектор с дорогой .

2. В военное время при воздействии современных средств поражения возможны разрушения и человеческие жертвы. Практически процент потерь будет установлен при фактическом воздействии средств поражения.

РАЗДЕЛ 2. ВЫПОЛНЕНИЕ МЕРОПРИЯТИЙ ГРАЖДАНСКОЙ ОБОРОНЫ НА ОБЪЕКТЕ ПРИ ПЛАНОМЕРНОМ ПРИВЕДЕНИИ ЕЕ В ГОТОВНОСТЬ.

1. С получением распоряжения на проведение первоочередных мероприятий ГО 1-й группы выполнить пункты 1-10 календарного плана (приложение 1).

С получением распоряжения на проведение первоочередных мероприятий ГО 2-й группы выполнить пункты 11-18 календарного плана (приложение 1).

С получением распоряжения на проведение мероприятий «Общей готовности ГО» выполнить пункты 19-25 календарного плана (приложение 1).

2. Организация укрытия в защитных сооружениях.

С получением сообщения о воздушной опасности в течение 10—12 минут укрыть в закреплённом убежище (спортзал школы), всех учащихся и постоянный состав. В убежище строго выполнять требования его администрации.

2. Противорадиационная и противохимическая защита.

Обеспечение учащихся и постоянного состава средствами индивидуальной защиты осуществить в соответствии с расчётом потребности (приложить).

Начальнику службы РХЗ обеспечить пост РХН средствами индивидуальной защиты и приборами радиационной, химической разведки и дозиметрического контроля. Контроль облучения организовать по классам (группам).

Сведения о дозах облучения представлять в управление по делам ГО и ЧС и управление образования города к 8.00 и 20.00 ежедневно.

3. Медицинская защита.

В сроки, установленные медицинской службой, провести иммунизацию школьников и постоянного состава от особо опасных инфекций. Ответственный за организацию иммунизации детская медсестра амбулатории –Магомедова З.М.

Медицинская помощь организуется силами санитарного поста и амбулатории .

В течение "Ч" + 1 часа выдать из запасов уч. заведения индивидуальные аптечки АИ-2, йодистый препарат и индивидуальные перевязочные пакеты.

4. Организация управления, оповещения и связи.

Связь с вышестоящими организациями осуществляется через поселковую АТС.

Номера телефонов вышестоящих организаций:

- МЧС: 8928-544-01-12

- Дежурная часть ГОВД г. Хасавюрт:

- Роспотребнадзор: 8-(928)-592-29-20

- управление образования МО Хасавюртовского района МО 8723-5-19-22

- управление по делам ГО и ЧС: 8872-315-20-81

5. Действия при угрозе и возникновении чрезвычайных ситуаций природного и техногенного характера (аварий, катастроф, стихийных бедствий – АКСБ).

Получив информацию об угрозе АКСБ и оценив обстановку руководитель образовательного учреждения организует:

- сбор педагогического коллектива;
- доведение обстановки до сведения педагогического коллектива;
- проверку работы средств связи (телефонов);
- указание классным руководителям на подготовку к использованию (изготовление) средств индивидуальной защиты;
- выдачу средств индивидуальной защиты учащимся, работникам образовательного учреждения;
- сосредоточение дополнительного запаса средств защиты органов дыхания (противогазов, респираторов и др.) в кабинете ОБЖ;
- приведение в готовность спасательной группы, звена пожаротушения, поста радиационно-химического наблюдения, группы ОПП;
- проверку системы оповещения учащихся, педагогического состава и технического персонала в здании образовательного учреждения;
- усиление охраны образовательного учреждения (дополнительный инструктаж сторожей, группы ДНД).

По завершении указанных мероприятий руководитель образовательного учреждения докладывает по телефону о проведенных мероприятиях руководителю муниципального органа управления образованием, начальнику территориального подразделения и по делам ГО и ЧС».

а) в результате аварий на химически опасных объектах и выбросе в атмосферу отравляющих веществ необходимо оценить обстановку по направлению и времени подхода ядовитого облака и отдать распоряжение:

1-й вариант: оповестить учащихся и персонал образовательного учреждения, сообщить маршрут выхода в безопасный район (если расчетное время подхода ядовитого облака более 25 минут);

2-й вариант: оповестить учащихся и персонал образовательного учреждения об их сосредоточении на верхнем этаже здания школы (при аварии с выбросом хлора), первом этаже здания школы (при аварии с выбросом аммиака) (если расчетное время подхода ядовитого облака менее 25 минут);

- начать герметизацию школьного здания (окон, дверей); выдать простыни на ветошь, использовать бумагу;

- подготовить простейшие средства защиты дыхания (из одежды, простыней);

- подготовить воду, 2 % раствор питьевой соды;

- выдать противогазы учащимся;

- доложить о ситуации в муниципальный орган управления образованием, территориальное подразделение и по делам ГО и ЧС.

б) При пожаре в образовательном учреждении или на объекте, находящемся в непосредственной близости, и угрозе распространения огня на помещения учреждения:

- прекратить учебный процесс и вывести учащихся в безопасное место.

6. Действия при возникновении землетрясения

Прекратить учебный процесс и вывести учащихся в безопасный район, отключить электроэнергию, собрать и привести в готовность спасательную группу ГО, оказать медпомощь всем пострадавшим.

7. При радиоактивном загрязнении.

С получением сообщения об угрозе радиоактивного загрязнения – запретить выход из помещений до получения указаний по режиму защиты, загерметизировать окна и двери, отключить приточную вентиляцию, подготовить к раздаче йодистый препарат (раствор йода), выполнить мероприятия объявленного режима защиты».

8. При внезапном распространении в здании образовательного учреждения отравляющих веществ:

- оповестить персонал и учащихся о возникновении чрезвычайной ситуации;
- вывести детей из здания школы.

РАЗДЕЛ 3. ВЫПОЛНЕНИЕ МЕРОПРИЯТИЙ ГРАЖДАНСКОЙ ОБОРОНЫ ПРИ ВНЕЗАПНОМ НАПАДЕНИИ ПРОТИВНИКА

1. Организация и проведение мероприятий по сигналам о воздушной опасности ("Воздушная тревога!") – выполнять п.п. 32-36 приложения 1.

Организация эвакуационных мероприятий - выполнять п.п. 26-31 приложения 1.

При объявлении эвакуации учащиеся отпускаются по домам и эвакуируются совместно с родителями.

Постоянный состав учебного заведения и члены их семей эвакуируются в районы, предназначенные для их размещения по планам эвакуации. Каждый человек должен знать, куда он эвакуируется.

Вместе с тем решением органа местного управления уч. заведения может эвакуироваться самостоятельно своим основным составом. Выполнить пункты 26—31 календарного плана (приложение 1).

В указанный район подлежат эвакуации:

- постоянный состав...чел.
- члены семей постоянного состава...чел.

В том числе:

- железнодорожным транспортом с СЭП №... (адрес, телефон);
- автомобильным транспортом с СЭП №... (адрес, телефон);
- пешим порядком с СЭП №... (адрес, телефон).

Эвакуационные мероприятия проводятся по расчёту, а расквартирование — согласно приложению.

Эвакуационной группе иметь списки эвакуируемых отдельно для каждого вида эвакуации. Для подготовки эвакуации и погрузки учебно-наглядных пособий (имущество школы не вывозится) создать команду общей численностью... чел., в том числе:

- из учащихся 10-х классов... чел.;
- из учащихся 11-х классов... чел.

Для сдачи уч. заведения под охрану создать группу в составе... человек.

Старший группы...

Ответственный за подготовку, сосредоточение, погрузку и разгрузку в загородной зоне учебно-наглядных пособий и имущества...

Продовольственное, материально-техническое и другие виды обеспечения в безопасной зоне – согласно решению местных органов власти (№_ от _____)

Эвакуация сиротских учреждений.

Сиротские учреждения (детские дома и школы-интернаты для детей сирот и детей, оставшихся без попечения родителей) могут эвакуироваться с получением распоряжения на «Частичную эвакуацию» под видом выезда в оздоровительные лагеря и дома отдыха.

Расчёты на эвакуацию, размещение в загородной зоне, виды обеспечения такие же, как в пункте «Б» данного раздела.

Действия осуществляются в соответствии с пунктами 32—36 календарного плана (приложение).

2. Организация и проведение мероприятий по сигналу отбой воздушной опасности ("Отбой воздушной тревоги").

Действия осуществляются в соответствии с пунктами 37—41 календарного плана (приложение

Приложения.

1. Календарный план выполнения основных мероприятий ГО и ЧС учебного заведения;
 2. Расчет укрытия персонала (учебного заведения) и учащихся в защитных сооружениях в (учебном заведении).
 3. Расчет на приведение в готовность защитных сооружений.
 4. Расчет на проведение мероприятий по эвакуации.
 5. Состав сил и средств гражданской обороны (учебного заведения).
 6. Расчет обеспечения и порядок выдачи средств индивидуальной защиты персоналу (учебного заведения).
 7. Схемы управления, связи и оповещения.
- С учетом особенностей (учебного заведения) могут быть разработаны и другие приложения.

Начальник штаба ГО Могилёвская СОШ _____

Приложение 1 к плану ГО учебного заведения

КАЛЕНДАРНЫЙ ПЛАН основных мероприятий ГО и ЧС МКОУ Могилёвская СОШ.

№№ пп	Мероприятия	Сроки проведения	Ответственные за выполнение
ПРИ ПЛАНОМЕРНОМ ПРОВЕДЕНИИ МЕРОПРИЯТИЙ ГО А. С введением первоочередных мероприятий ГО 1-й группы			
1.	Собрать руководящий состав, довести обстановку, поставить задачи	"Ч"+0,5 - 2ч	НГО, звено связи и оповещения
2.	Уточнить план гражданской обороны, расчёты по защите и порядок заполнения защитного сооружения (станции метрополитена)	"Ч"+2 ч	Штаб по делам ГО и ЧС, звено обслуживания защитных сооружений
3.	Развернуть пункт выдачи СИЗ	"Ч"+10 ч	Зам. НГО по МТО, Ком.спас. группы
4.	Укомплектовать формирования учителями и учащимися старших классов	"Ч"+2 ч	Пом. НШ ГО и ЧС, ком.формирований
5.	Провести подготовительные мероприятия по усилению охраны общественного порядка и противопожарной безопасности	"Ч"+2 ч	Пом. НШ ГО и ЧС, ком.формир. ООП и противопож. безоп.
6.	Привести в готовность пункт управления ГО уч. заведения, проверить средства связи	"Ч"+3 ч	Зам. НШ ГО и ЧС, командир звена связи и

№№ пп	Мероприятия	Сроки проведения	Ответственные за выполнение
7.	и оповещения Организовать круглосуточное дежурство педагогического состава на пункте управления (ПУ)	"Ч"+2 ч	оповещения НШ ГО и ЧС
8.	Подготовить инструменты и материалы для строительства щелей во дворе (в учебных заведениях, не имеющих закреплённых защитных сооружений)	"Ч"+2 ч	Зам. НГО по МТО, ком.спас. группы
9.	Проверить работоспособность приборов радиационной, химической разведки и дозиметрического контроля после их получения	"Ч"+2 ч	НШ ГО и ЧС, начальник поста РХН
10.	На уроках труда подготовить ватно-марлевые повязки и накладки из плёночных материалов	В течение учебного процесса	Учителя и классные руководители
Б. С введением первоочередных мероприятий ГО 2-й группы			
11.	Привести в готовность средства связи и оповещения.	"Ч"+2 ч	Зам. НШ ГО и ЧС, командир звена связи и оповещения
12.	Получить недостающие приборы радиационной, химической разведки и дозиметрического контроля	"Ч"+15ч	НШ ГО и ЧС
13.	Проверить готовность убежища. Уточнить порядок размещения.	"Ч"+5 ч	Штаб по делам ГО и ЧС, ком.звена по обслуживанию ЗС
14.	Уточнить порядок получения продовольствия, медикаментов и медицинского имущества для закладки в защитные сооружения	"Ч"+3 ч	Зам. НГО по МТО
15.	Выставить пост радиационного и химического наблюдения	"Ч"+2 ч	Пом. НШ ГО и ЧС, начальник ПРХН
16.	Готовить к вывозу в загородную зону наглядные пособия и другое имущество учебного заведения	"Ч"+10ч	Зам. НГО по МТО, учителя
17.	Изготовить простейшие средства индивидуальной защиты на уроках труда (плёночные накладки, ватно-марлевые повязки, ПТМ)	В течение учебного процесса	Зам. НГО по МТО, учителя, классные руководители
18.	Уточнить порядок передачи помещения учебного заведения и остающегося имущества.(в случае эвакуации.)	"Ч"+12 ч	Зам. НГО по МТО
В. С введением общей готовности ГО			
19.	Ввести в действие план ГО и установить круглосуточное дежурство	"Ч"+0,5ч	НГО штаб ГО и ЧС
20.	Подготовить под укрытие спортзал школы.	"Ч"+12 ч	НШ ГО и ЧС, ком.спас. группы
21.	Оборудовать во дворе место (ЗС) для поста радиационного и химического наблюдения	"Ч"+12ч	НШ ГО и ЧС, начальник ПРХН

№№ пп	Мероприятия	Сроки проведения	Ответственные за выполнение
22.	Доукомплектовать формирования ГО и оснастить имеющимися средствами защиты	"Ч"+2 ч	Пом. НШ ГО и ЧС, зам. НГО по МТО
23.	Уточнить расчёты на проведение эвакуационных мероприятий сотрудников и членов их семей. (в случае эвакуации)	"Ч"+6ч	Зам. НГО по эвакуации, штаб по делам ГО и ЧС
24.	Провести противопожарные и светомаскировочные мероприятия	"Ч"+4 ч	НШ ГО и ЧС, зам. НГО по МТО, классные руководители
С ПОЛУЧЕНИЕМ РАСПОРЯЖЕНИЯ НА ПРОВЕДЕНИЕ ЭВАКУАЦИОННЫХ МЕРОПРИЯТИЙ			
25.	Объявить сбор учителей и остальных работников, поставить задачи на эвакуацию	"Ч"+2 ч	НГО, штаб по де- лам ГО и ЧС
26.	Прекратить занятия, всех учащихся отпустить домой.	"Ч"+3 ч	НГО
27.	Организовать передачу здания под охрану	"Ч"+12 ч	Зам. НГО по МТО
ПРИ ВНЕЗАПНОМ НАПАДЕНИИ ПРОТИВНИКА			
А. По сообщению о воздушной опасности («Воздушная тревога»)			
28.	Довести сигнал до всего личного состава уч. заведения	"Ч"+3-бмин	Командир звена оповещения, пом. НШ ГО и ЧС
29.	Отключить источники электроэнергии, тепла и газоснабжения	"Ч"+ 3 мин	Зам. НГО по МТО
30.	Выдать средства индивидуальной защиты (по возможности)	"Ч"+15 мин	Зам. НГО по МТО
31.	Укрыть школьников и постоянный состав в защитном сооружении, закреплённом за школой (спортзал.)	"Ч"+15 мин	Штаб по делам ГО и ЧС, классные руководители и учителя
32.	Обеспечить соблюдение порядка в защитном сооружении	Весь период	Классные руководители, учителя
Б. После нападения противника («Отбой воздушной тревоги»)			
33.	Восстановить нарушенное управление, связь и оповещение	До окончания восстановлен ия	Пом. НШ ГО и ЧС
34.	Приступить к выполнению режима радиационной защиты (если он был введён управлением по делам ГО и ЧС города)	"Ч"+1,5ч	Штаб по делам ГО и ЧС
35.	Организовать дозиметрический и химический контроль	Весь период	Пом. НШ ГО и ЧС, начальник ПРХН
36.	Организовать аварийно-спасательные и другие неотложные работы	"Ч"+2 ч	Зам. НШ ГО и ЧС, командир спасательной группы
37.	Оказать первую медицинскую помощь поражённым	"Ч"+1 ч	НШ ГО и ЧС, командир спасательной группы,

№№ пп	Мероприятия	Сроки проведения	Ответственные за выполнение
			санитарный пост

Начальник штаба по делам ГО и ЧС Могилёвской СОШ _____

Основные сокращённые обозначения

АСДНР	- аварийно-спасательные, другие неотложные работы;
АСФ	- аварийно-спасательные формирования;
АХОВ	- аварийно-химически опасное вещество;
ГО	- гражданская оборона;
ДРГ	- диверсионные разведывательные группы
ЕДДС	- единая дежурно-диспетчерская служба;
КП	- командный пункт;
ЛВЖ	- легко-воспламеняющиеся жидкости
НГО	- начальник гражданской обороны;
НАСФ	- нештатные аварийно-спасательные формирования
НШ ГО	- начальник штаба гражданской обороны
ОД	- оперативный дежурный;
ОМП	- оружие массового поражения;
ОЗС	- обслуживания защитного сооружения;
ПОО	- потенциально опасный объект;
ПСО	- поисково-спасательный отряд;
ПСС	- поисково-спасательная служба;
ПУ	- пункт управления;
ПЧ	- пожарная часть;
РХБЗ	- радиационная, химическая, биологическая защита;
СИЗ	- средства индивидуальной защиты;
ХОО	- химически опасный объект;

КАЛЕНДАРНЫЙ ПЛАН
 выполнения основных мероприятий ГО при переводе с мирного на военное время
 (конкретные значения времен проведения мероприятий определяются утвержденными нормативными данными либо применительно к местным условиям)

№ п\п	Наименования мероприятий	Объем выполняемых работ, ед. изм.	Продолжительность выполнения	Сроки проведения									Исполнители		
				первые сутки						вторые сутки				последующие сутки, Д+	
				минуты			часы			часы					
				30	40	60	2	3 24	1	2			
1	2	3	4	5	6	7	8	9	10	11	12	13	14	15	

1. При планомерном проведении мероприятий ГО

а) первоочередные мероприятия ГО I группы;

б) первоочередные мероприятия ГО II группы;

в) мероприятия общей готовности ГО;

г) мероприятия, проводимые с получением распоряжения на проведение частичной эвакуации;

д) мероприятия, проводимые с получением распоряжения на проведение эвакуационных мероприятий в полном объеме.

2. При внезапном нападении противника

а) по сигналу о воздушной опасности ("Воздушная тревога")

б) по сигналу об отбое воздушной опасности («Отбой воздушной тревоги»)

НАЧАЛЬНИК ШТАБА ГО Могилёвской СОШ. _____

«_ _» _____ 2019г.

РАСЧЕТ
укрытия персонала объекта и членов семей в защитных сооружениях
по состоянию на 1 января 2019г.

№ пп	Мероприятия	В пункте постоянной дислокации, <u>количество защитных сооружений</u> количество укрываемых	В загородной зоне, <u>количество защитных</u> <u>сооружений</u> количество укрываемых
1.	Подлежит укрытию персонала и членов их семей, чел.		
2.	Имеется защитных сооружений: - убежищ (ПРУ), отвечающих нормам ИТМГО - убежищ (ПРУ), не отвечающих нормам ИТМГО - подвалов и других заглубленных помещений	1 на 657 человек.	Нет
3.	Планируется строительство:	-	нет
4.	Итого будет укрываться, чел	657	

Начальник штаба ГО _____

РАСЧЕТ

на приведение в готовность защитных сооружений

№ пп	Виды работ	Количество и вместимость									Приме- чание
		с у т к и									
		1	2	3	4	5	6	...	35	40	
1. В пункте постоянного размещения											
1.	Приведение в готовность существующих убежищ (ПРУ)	1									
2.	Приспособление имеющихся подвалов	-									
3.	Достройка убежищ (ПРУ) по планам текущего года	-									
4.	Строительство быстровозводимых убежищ	-									
5.	Строительство простейших укрытий	-									
	ВСЕГО:	1									
2. Спортплощадка											
1.	Приспособление имеющихся подвалов под ПРУ	нет									
2.	Строительство ПРУ	нет									
3.	Строительство простейших укрытий	нет									
	ВСЕГО:										

Начальник штаба ГО объекта
«_» _____ 20_ г.

Приложение 5 к плану ГО
(не проводится)

Р А С Ч Ё Т на проведение мероприятий по эвакуации
по состоянию на 1 января 2019 г.

1. Подлежит эвакуации персонала объекта __ чел., членов семей __ чел., всего __ чел.
2. Выделено эвакопоездов __ на __ чел, автомобилей __ на чел за рейс
3. Эвакуируется : поездами __ чел , автомобилями __ чел, пешим порядком __ чел.
4. Начало эвакомероприятнй 4+ __ час., окончание Ч-*- __ час, продолжительность __ час.
5. Номера СЭПов и их адреса (СЭП № __.адрес __.телефон __)

№ п/п	Наименования структурных подразделений	Подлежит эвакуации			№ СЭП время прибытия	Пункт (место)		Порядок следования до пункта размещения	Место размещения
		персонал	члены семей	всего		<u>посадки</u> вр. отпр	<u>высадки</u> вр. приб.		
1	2	3	4	5	6	7	8	9	10
<u>Эвакопоезд №</u>									
1. 2.	...				•	~			
	всего:								
<u>Автоколонна №</u>									
1.	...								
	всего:								
<u>Пешая колонна №</u>									
1.	...								
	всего:								

Приложение 6 к плану ГО

ПЛАН - ГРАФИК
наращивания мероприятий по повышению устойчивости
работы объекта в военное время

№ п\п	Наименование проводимых мероприятий	Объемы	Сроки выполнения	Материально-техническое обеспечение	Исполнители
1	2	3	4	5	6

Начальник штаба ГО объекта
»__» _____ 20__ г

Состав сил и средств гражданской обороны

Всего рабочих и служащих __85__ чел., из них:

- зачислено в ГО ГО __85__ чел.

- не подлежит зачислению в ГО ГО __0__ чел.

№ п/п	Наименование ГОГО	Количество				Оснащение						Время готовности, 4 +
		формирований		личного состава		приборы РХР	средства связи	автогран-порт	спец. техника			
		всего	в т.ч. пов. гот.	всего	в т.ч. пов. гот.							
1	2	3	4	5	6	7	8	9	10	11	12	13
1.	Оповещения и связи.	1	1	2	2	-	1	-				
2.	Общественного порядка.	1	1	3	3	-	1					
3.	Спасательные и аварийно-восстановит. работы.	1	1	5	5	-						
4.	Медицинская защита	1	1	3	3							
5.	Противопожарное звено	1	1	4	5							
6.	Радиационной и хим. разведки.	1		1	1	1						

Начальник штаба ГО объекта

« _____ » _____ 20__ г.

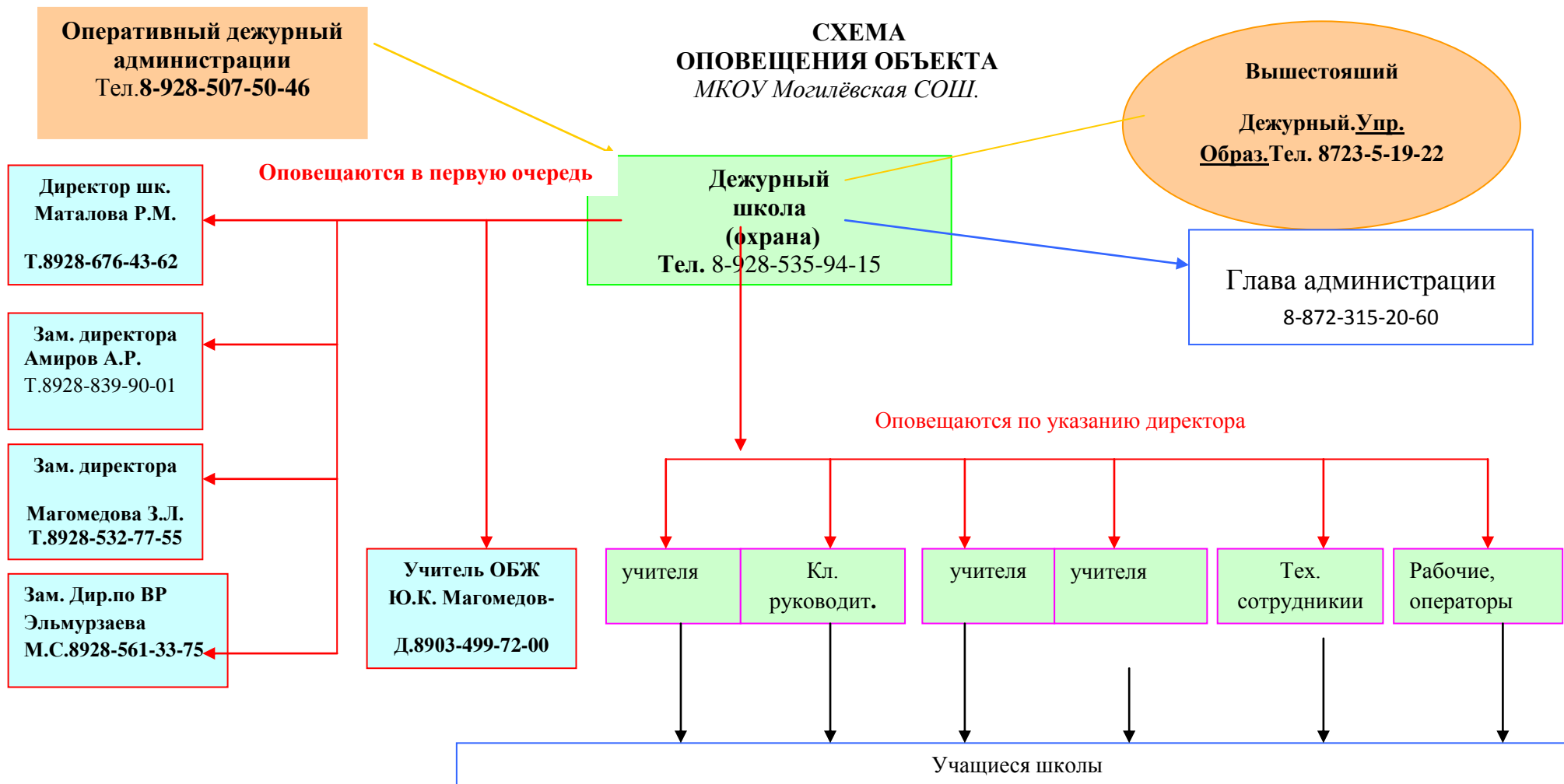
РАСЧЕТ

обеспечения и порядок выдачи средств индивидуальной защиты персоналу объекта

№ № пп	Наименование структурных подразделений	Подлежит обеспечению			Противогазы	Респираторы	Медицинские средства защиты			Места выдачи	Примечание
		Всего	в т. ч.		наличие	наличие	АИ-2 наличие погр.	ИПП наличие погр.	ППМ наличие погр.		
			рабочих и служащих	учителя	потребность	потребность					
1	2	3	4	5	6	7	8	9	10	11	12
1.	Постоянный состав школы. (Учителя и персонал)	85	20	65	Нет/28	57	нет	нет	нет		
2.	Учащиеся.	657			-	Нет/657	-	-	-		

НАЧАЛЬНИК ШТАБА ГО ОБЪЕКТА

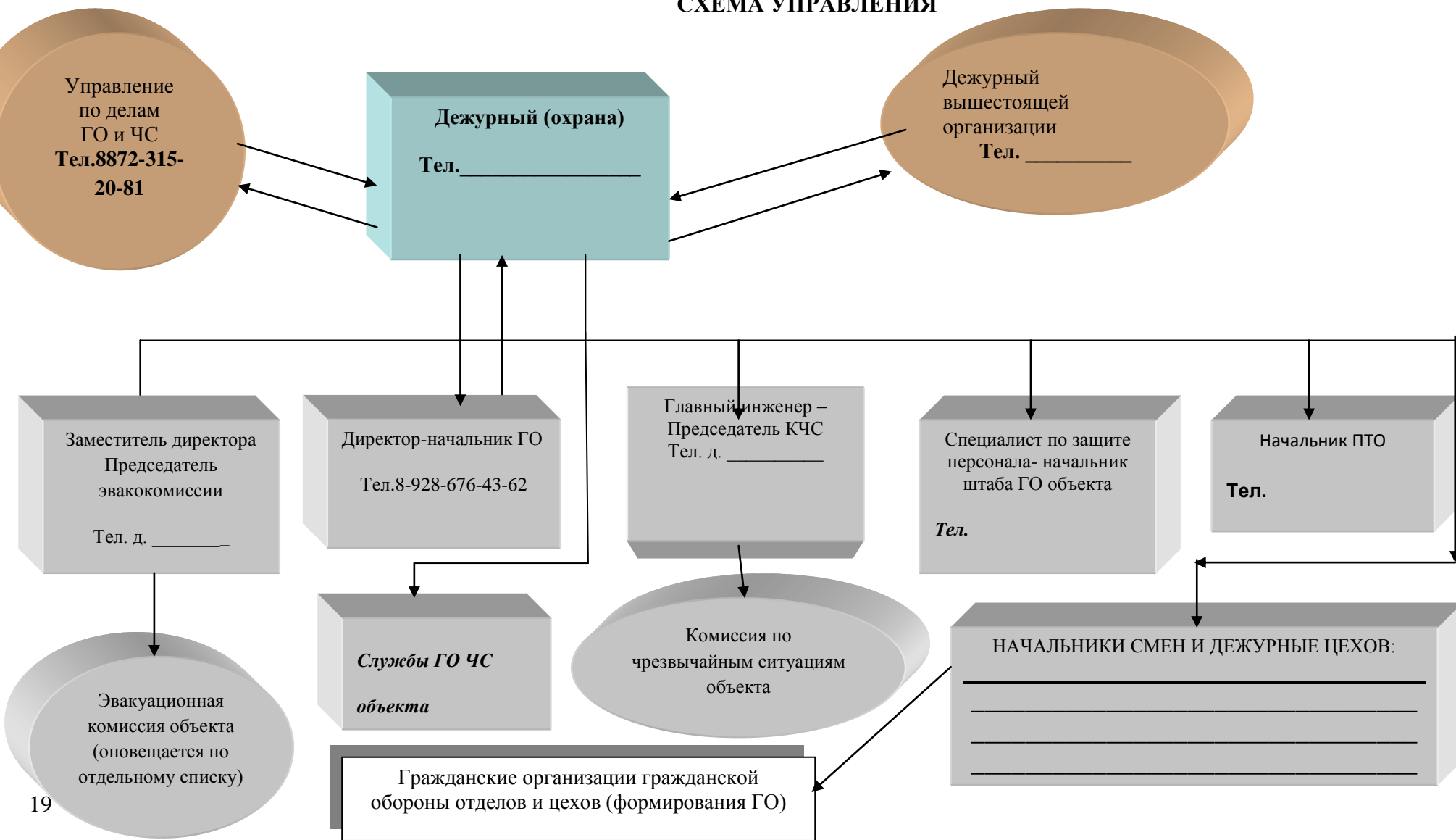
«_____» _____ 20__ г.



Начальник штаба ГО ЧС _____

Приложение № к плану ГО

СХЕМА УПРАВЛЕНИЯ



Начальник штаба ГОЧС _____