

Утверждаю:

Директор \_\_\_\_\_ Р.М.Маталова

30.08.2019год.

СОГЛАСОВАНО

Начальником отделом ГО, ПБ и ЧС

«\_\_\_\_\_» \_\_\_\_\_ 2019\_\_ год

**ПЛАН**  
**эвакуации сотрудников и членов их семей МКОУ**  
**«Могилёвская СОШ им.Н.У.Азизова полного дня»**  
**в военное время**

**Исходные данные для планирования  
эвакуации сотрудников МКОУ «Могилёвская СОШ полного дня» и членов их семей**

<b>1.Наименование объекта –</b>	<b>МКОУ «Могилёвская СОШ полного дня»</b>
<b>2. Наличие транспорта в тресте-</b>	___ед
<b>3. Сотрудники</b>	___ чел
<b>4 Членов семей-</b>	___ чел
<b>5.Всего –</b>	___ чел
<b>6. Из них : -имеющих моб.предписания</b>	___ чел
<b>7.Вывозятся транспортом предприятия</b>	___ чел
<b>8.Выезжают на личном транспорте-</b>	___ чел
<b>9. Требуется вывезти материальных ценностей</b>	___ тонн

## **I. Эвакуационные органы, их задачи, порядок приведения в готовность**

### **1. Эвакуационные органы**

Эвакуационная комиссия создается приказом руководителя школы в целях планирования, организации и проведения эвакуационных мероприятий сотрудников и членов их семей в загородную зону в военное время. Эвакуационная комиссия подчиняется руководителю школы и является органом управления эвакуационными мероприятиями. Свои задачи эвакуационная комиссия выполняет в тесном взаимодействии со штабом ГОЧС школы, эвакуационной комиссией МО Хасавюртовского района и отделом ГО,ПБ и ЧС администрации района

**Состав эвакуационной комиссии – \_\_\_ человек.**

- председатель ЭК
- заместитель председателя ЭК
- секретарь ЭК
- группа оповещения и связи;
- группа регистрации и учета эвакуанаселения;
- группы сбора и отправки эвакуанаселения;
- группа по размещению рабочих и служащих и членов их семей в загородной зоне;
- группа по эвакуации материальных ценностей и имущества.

### **1.2. Задачи эвакуационной комиссии**

Основными задачами эвакуационной комиссии являются:

**в режиме повседневной готовности ГО:**

- разработка совместно со штабом ГОЧС, планов эвакуации и рассредоточения населения и ежегодное их уточнение;
- разработка совместно со штабом ГОЧС мероприятий по всестороннему обеспечению эвакуационных мероприятий и мероприятий по подготовке к размещению эвакуируемого населения в загородной зоне, контроль за выполнением этих мероприятий. Подготовка поквартирной схемы размещения персонала и членов их семей в загородной зоне;
- подготовка предложений руководителю ГО объекта о составе эвакуационной комиссии, назначении старших автомобильных колонн;
- организация подготовки личного состава, включенного в состав эвакуационных органов организации (эвакуационную комиссию, администрацию СЭП, начальниками (старших) эвакуационных эшелонов, автомобильных колонн) к практической работе по предназначению;
- периодическое проведение заседаний, на которых рассматриваются и анализируются планы эвакуации, состояние планирования эвакуационных мероприятий;
- участие в учениях по вопросам ГО с целью проверки реальности разрабатываемых планов и приобретения практических навыков по организации эвакуационных мероприятий;

**при переводе ГО с мирного на военное положение (при переводе территориального звена РСЧС в режим повышенной готовности):**

- приведение в готовность эвакуационных органов, проверка схем оповещения и связи;
- уточнение списков эвакуанаселения;
- уточнение плана эвакуации населения, порядка и осуществления всех видов обеспечения эвакуации;
- организация подготовки к развертыванию и развертыванию СЭП, приведение в готовность имеющихся защитных сооружений;
- уточнение с эвакуационными комиссиями порядка приема, размещения и обеспечения персонала и членов семей в загородной зоне.

**с получением распоряжения о проведении эвакуации:**

- оповещение персонала объекта о начале эвакуации, времени прибытия их и членов их семей на СЭП № 1;
- постановка задач начальникам эвакуационных эшелонов, старшим автомобильных колонн, вручение им списков эвакуанаселения, вошедшего в состав колонны (эшелона);

- сбор и обобщение данных о ходе эвакуации персонала. Представление руководителя ГО организации и в городскую эвакуационную комиссию отчетных документов о выполнении эвакуационных мероприятий и количестве вывезенных в загородную зону (по времени и видам транспорта);

- поддержание взаимодействия с эвакуационными комиссиями, при необходимости посылка туда своих представителей.

### **1. 3. Порядок приведения в готовность эвакуационной комиссии**

Эвакуационная комиссия приводится в готовность по решению руководителя гражданской обороны – директора школы с последующим докладом по подчиненности.

## **II. Порядок оповещения руководящего состава, организация управления и связи в ходе эвакуации**

### **2.1.Список членов эвакуационной комиссии МКОУ «Могилёвская СОШ полного дня»**

<b>№ п.п</b>	<b>Ф И О</b>	<b>Должность по ГО</b>	<b>Должность по штату</b>	<b>Адрес № телефона</b>

### **2.2. Порядок оповещения**

#### **б) В нерабочее время**

Оповещение личного состава эвакуационной комиссии объекта в нерабочее время осуществляется квартирными телефонами согласно схеме оповещения, а также посыльными, дежурными водителями на автомобиле по личному указанию руководителя ГО, или лица его замещающего, а также начальника штаба ГО школы.

Получив сигнал «СБОР», руководитель ГО – директор школы оповещает начальника штаба ГО ЧС по телефону \_\_\_\_\_ и председателя эвакуационной комиссии по тел. \_\_\_\_\_

Сам через Ч+ 10 мин убывает в администрацию города – к руководителю ГО города для получения указаний (распоряжений).

Начальник штаба ГО и председатель эвакуационной комиссии получив распоряжение после чего через Ч+ 10 мин отправляются на объект, где организуют вызов личного состава эвакуационной комиссии согласно схеме оповещения.

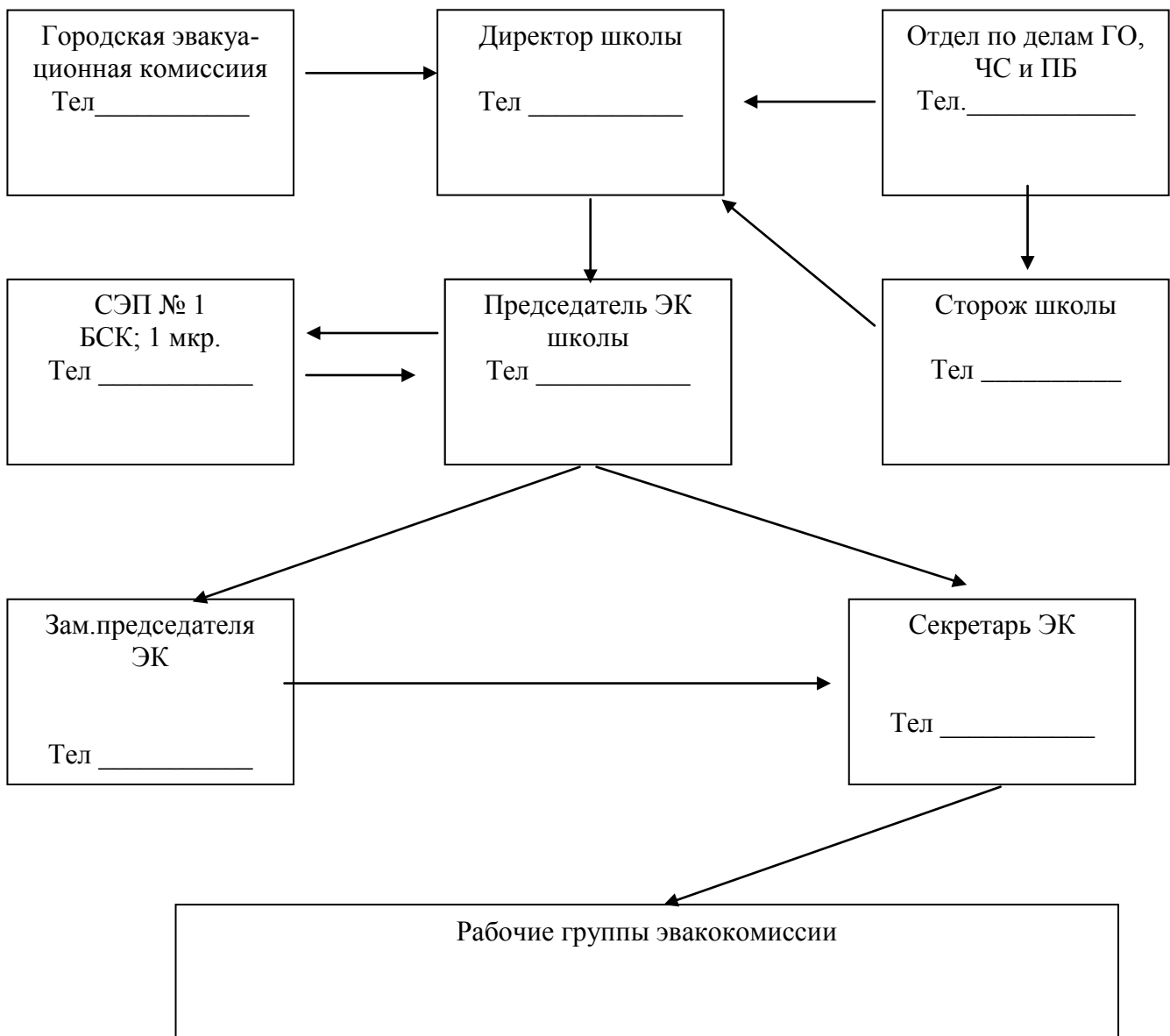
**а) В рабочее время**

Оповещение личного состава эвакуационной комиссии школы осуществляется по личному указанию руководителя гражданской обороны – директора школы или лиц его замещающих.

Оповещение производится по внутренней телефонной и громкоговорящей сети, а также посыльными.

**2.3. Организация управления и связи в ходе эвакуации**

**Схема управления и связи**





### 3.4. Порядок хранения документов, оборудования и имущества, вывозимых в пункты эвакуации

Подразделения	Количество вывозимых грузов в тоннах	Место размещения, кем охраняется	Количество остающихся в пункте постоянной дислокации (единиц /тонн)	Место размещения, кем охраняется
			Нет	Нет
			Нет	Нет
			Нет	Нет
			Нет	Нет
			Нет	Нет
			Нет	Нет

### 3.5. Маршруты эвакуации до пункта размещения

Маршрут № \_\_\_\_\_, протяженностью \_\_\_ км.

Пункт посадки СЭП № 1

Адрес : с.Могилёвское, ул.Гагарина 2

ППЭ (промежуточный пункт эвакуации) – село Петраковское

Пункт высадки город Хасавюрт

### 3.6. Пункты размещения сотрудников школы и их семей в загородной зоне

Населенный пункт -город Хасавюрт

Улица \_\_\_\_\_, дом № \_\_\_\_\_, количество человек \_\_\_\_\_

Улица \_\_\_\_\_, дом № \_\_\_\_\_, количество человек \_\_\_\_\_

Улица \_\_\_\_\_, дом № \_\_\_\_\_, количество человек \_\_\_\_\_

Улица \_\_\_\_\_, дом № \_\_\_\_\_, количество человек \_\_\_\_\_

Улица \_\_\_\_\_, дом № \_\_\_\_\_, количество человек \_\_\_\_\_

Улица \_\_\_\_\_, дом № \_\_\_\_\_, количество человек \_\_\_\_\_

Улица \_\_\_\_\_, дом № \_\_\_\_\_, количество человек \_\_\_\_\_

Улица \_\_\_\_\_, дом № \_\_\_\_\_, количество человек \_\_\_\_\_

Улица \_\_\_\_\_, дом № \_\_\_\_\_, количество человек \_\_\_\_\_

Улица \_\_\_\_\_, дом № \_\_\_\_\_, количество человек \_\_\_\_\_

#### IV. Обеспечение эвакуационных мероприятий

##### 4.1. Транспортное обеспечение

Для обеспечения проведения эвакуационных мероприятий, исходя из реальных возможностей, необходимо следующее количество транспорта:

Всего Автомобилей (без личного транспорта)	В том числе			
	автобусы	легковые	Грузовые, тягачи, самосвалы фургоны	Автомобили личного поль- зования

##### 4.2. Медицинское обеспечение.

В пункте Постоянной дислокации	На маршрутах эвакуации СЭП, ПП.	В загородной зоне
Санитарный пост 1/4	Санитарный пост	Санитарный пост
Учреждения здравоохранения по месту жительства		Медицинское учреждение в загородной зоне

##### 4.3. Охрана общественного порядка

В пункте Постоянной дислокации	На маршрутах эвакуации СЭП, ПП.	В загородной зоне
Звено ООП 1/4чел школы	Звено ООП школы, Наряд милиции, Пост регулирования движения и сопровождения колонн	Звено ООП, участковый милиционер в загородной зоне



#### 4.4. Организация защиты сотрудников и членов их семей на маршрутах эвакуации

Ближайшие убежища, укрытия, подвалы ( где находятся)		
В пункте Постоянной дислокации	На маршрутах эвакуации СЭП, ПП.	В загородной зоне
Убежище	Простейшие укрытия	Простейшие укрытия, канавы, погреба, подвалы .

#### 4.5. Организация разведки

В пункте Постоянной дислокации	На маршрутах эвакуации СЭП, ПП.	В загородной зоне
Звено управления аварийно-газотехнической группы	Звено управления аварийно-газотехнической группы	Звено управления аварийно-газотехнической группы

#### 4.6. Организация обеспечения при эвакуационных мероприятиях СИЗ

№ пп	Подразделения	Индивидуальные средства защиты					
		Противогазы		Респираторы		Ватно-марлевые повязки	
		план	факт	план	факт	план	факт
1	Сотрудники						
2	Члены семей						
3							
4							

#### Приложение к плану:

Выписка из плана рассредоточения и эвакуации населения села в территориальную зону.